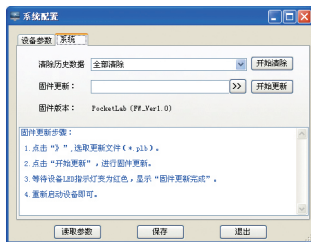


# 快速指南

## ※ 固件升级

用户可以在应用程序“系统配置”页面中查看到口袋仪器当前的固件版本号，如有需要，可以从[www.huatsing.com](http://www.huatsing.com)网站下载新的固件，然后在“系统配置”页面中进行固件升级，升级过程系统会进行提示，升级完成后口袋仪器面板上的红灯长亮，这时需要退出应用程序并拔掉USB线，然后重新进行硬件连接并启动应用程序。如无必要或对固件升级过程不熟悉，请勿进行此操作。



**固件升级过程中切勿断电，否则会造成设备无法使用！**

## ※ 产品配置

主机 × 1    USB线 × 1    杜邦线 × 8

## ※ 使用环境

工作温度：0 ~ 40°C    湿度：<95%

存放温度：-20 ~ 50°C    湿度：<90%

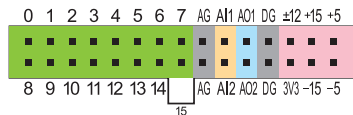
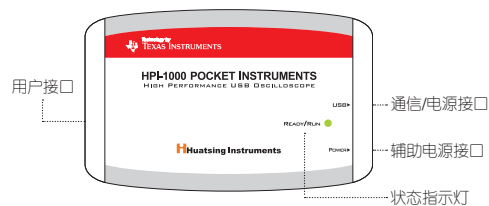
## ※ 更多信息

关于HPI-1000口袋仪器更详尽的使用说明及其他信息，请访问[www.huatsing.com](http://www.huatsing.com)网站。设备非人为造成的损坏保修1年，请勿自行打开仪器后盖，后盖上的保修贴缺失不予保修。

华清科仪（北京）科技有限公司

 **Huatsing Instruments**

## ※接口介绍



用户接口定义：  
■ 逻辑分析仪 ■ 模拟地 (AG)/数字地 (DG) ■ 示波器  
■ 信号源 ■ 固定电源/程控电源 (±12)

## ※硬件连接

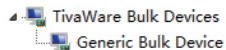
使用时一般只需连接通信/电源接口，如果需要由口袋仪器向外部输出较大电流时，请通过辅助电源接口连接5V直流电源（连接线需自备），增加驱动能力。

## ※软件安装

请从[www.huatsing.com](http://www.huatsing.com)网站下载HPI-1000口袋仪器PC端应用程序，运行setup.exe后自动安装驱动及应用程序。HPI-1000口袋仪器可以在Win XP/Win 7（32&64位）/Win 10（32&64位）操作系统下使用，但是在Win 7或Win 10系统下安装驱动时可能会遇到如下错误信息：



这时需要在“禁用驱动程序签名”系统模式下安装，具体操作为：重新启动电脑后按F8进入启动菜单，然后选择“禁用驱动程序签名强制”，启动系统后再次运行安装程序即可。驱动程序安装正确后在设备管理器中会出现如下设备：



安装过程如果还有不清楚的地方，请访问[www.huatsing.com](http://www.huatsing.com)网站获得更多帮助。

## ※使用

### ◆状态指示灯

- 待机
- 数据通信
- 固件升级或错误

### ◆电压测量范围：-15V ~ +15V

### ◆信号源1最大输出电流：10mA

### ◆信号源2最大输出电流：5mA

### ◆固定电源最大输出电流（不连接辅助电源）：

+5V/+3.3V:50mA -5V/+15V/-15V:10mA

### ◆固定电源最大输出电流（连接辅助电源）：

+5V/+3.3V:300mA -5V:10mA +15V/-15V:100mA

### ◆程控电源最大输出电流：20mA

**以上参数是单路电源输出时的参数，请特别注意，超出范围导致的设备损坏不在保修范围内！**